

千葉経大新聞

第54号
発行
千葉経済大学
千葉市稲毛区轟町
3-59-5 (〒263-0021)
TEL.043 (253) 9111(代)
FAX.043 (254) 6600
http://www.cku.ac.jp

新学長挨拶

学生は「未来から訪れた留学生」です

学長 佐久間 勝彦



超える問題が降りかかってく
る。どのような難題が押し寄
せて来ても、賢明に対処して
難局を乗り越えていく。留学
の目的はそのため必要な力
を身につけることにある。

学生は未来からの留学生。
慶応大学が藤沢湘南キャ
ンパスを拓くにあたって、加
藤寛さんが唱えた至言であ
る。学生の故郷はるかかな
たの未来に在って、今、この
時代に留学に来ていて、やが
て彼らは故郷に帰っていくと
いうのだ。

二十一年先、三十年先、いや
もっと先までの時代を生きる
人たちは、私たちの予想を

超える問題が降りかかってく
る。どのような難題が押し寄
せて来ても、賢明に対処して
難局を乗り越えていく。留学
の目的はそのため必要な力
を身につけることにある。

大学の学びとコース制

学部長 佐々木 光俊



はじめに大学生活の、ある
イメージから始めてみたい。

大学に入るということとは、
ある庭を手に入れたのだと
思ってみよう。その庭はずっ
とあなた自身のもので、どう
使ってもいい。種をまいて草
花を育てるのも、苗木を植え
て大きくなるのを待つことも
できる。果実をつける木でも
いいし、雑木林を目指しても
いい。四年後、十年後、三十

年後、庭はどんなふうになっ
ているでしょうか。入学のと
きに植えた苗木が大きくな
り、ちよっとした林になっ
ていますか。それとも雑草だ
けの庭なのでしょう。ある
いは、手入れされたガーデニ
ングのような庭でしょうか。
どんな庭がいい庭な
のでしょうか。自分の庭を眺め
てみる。一本の木を見て、それが苗木
だったこと、水をやり見守っ
ていたこと、剪定したこと、
色々な思い出を各々の木々た
ちが呼び起こすならば、その
庭はあなたにとって感慨深
い、かけがえのない庭である
はずです。

大学時代のとは、更地の庭を
手にして、何かを植えてみる
こと、水をやり、育てていく
ことの始まりの時なのです。
あなたは何を、どんなふう
に植えてみようとしていますか。
皆さんが学んでいる経済学
は、社会の広い領域と関わっ
ています。生産・流通・サー
ビスなど人間活動のほとんど
すべてが経済学の対象となり
ます。技術的諸問題から人間
の心理、歴史上の事件から現
在の政治情勢まで、あらゆる
ことが経済学にとって本質的
な重要性をもっています。

クラス制の導入について

クラス制責任者 山岡 昭吉



千葉経済大学は平成二十七
年度からクラス制を導入しま
す。小・中・高のクラスとの違
いを説明します。小・中・高の
クラスは授業と同時に学生生
活にもクラスとして一つのま
とまりにしています。

最近の新しい流れの高等学
校には、単位制高等学校や総
合制高等学校のように授業と
学生生活を必ずしも同じク
ラスにしている学校があり
ます。ある科目をよく理解
するためにどのような科目
を履修しておけばよいか、
ある業種を目指すなら、どの
科目を学んでおくとよいか
などが、はっきりします。自
分を受けて

千葉経済大学のクラスの基
本はこのようなクラスの弊害
を除去しつつ、授業のクラス
を

千葉経済大学のコース制

なりたい私に向かって 羽ばたく力を 手に入れる
あなたはどの枝に花を咲かせますか？
～1学部2学科7コース～

千葉経済大学



新カリキュラムの導入と教務運営について

教務部副部長

黒川 太



平成二十七年年度から新しいカリキュラムが導入されることとなりました。従来のカリキュラムと比較して新たに導入されたポイントは以下の四点です。

- ①コース制の導入、②クラス制の導入、③授業科目のナンバリング・カリキュラムツリーの導入、④GPA制度の導入
- ここでとくに教務部としての立場から、今年度の教務運営においてこれら四つのポイントをどのようにとらえてい

くかを考えてみましょう。まず「コース制」であります。導入の目的は将来のキャリア形成に向けて最適な学習活動を学生自身に自ら選択させやすくすることにあります。そのためには、今後の教務運営としてコースごとに優先度の高い科目を適切に配置・配分する体制をさらに整え、時間割構成やクラス数などを最適化していく取り組みが必要になってきます。そしてここで補完的な役割をはたすのがもう一つのポイントである「授業科目のナンバリング・カリキュラムツリー」です。これらの精緻化を進めていくことで、よりの確かなコース制の構築と学生への学習ガイドラインの提供へとつながっていくものと考えております。

そして「クラス制」については、お互いの交流活性化というメリットもありますが、教務運営の立場からは学生の出席状況とその指導という点で非常に重要な役割を担っていると考えられます。

これまでも学生の出席状況は講義科目単位等では把握されていましたが、運用方法やシステムのな問題等により適切な情報共有や指導が行いにくい状況でした。しかし、クラス制を導入することで情報

学内会社説明会を開催しました 有力企業が一堂に会し、充実した出会いの場となりました

本学では平成二十七年三月十三日(金) エステリアにて、大学三年生と短期大学部一年生を対象にした、毎年恒例の『合同会社説明会』が実施されました。今年度は千葉県東京都に本社を置く五十九社が集まり、一階と二階の両方にブースを設置しました。学生からはこの時期に人事採用ご担当の方とお話する機会は少ないため、この場を通して、志望業界を見極めたいという声が多く聞かれました。午前部の部には二十八社が集まりました。業種は自動車販売、スーパー、石油・ガス販売、ホームセンター、紳士服、省

エネ機器販売、食品などの小売が最も多く、次には冠婚葬祭、機器レンタル、アミューズメントを扱うサービスが続き、また卸売(商社)、製造、金融、福祉が加わりました。職種は営業職と販売職が大半を占めました。午後の部は三十一社が揃いました。業種は自動車販売、家電販売、ドラッグストアの他には、サービス、卸売(商社)、製造、金融、建設、不動産からの募集がありました。職種は営業職、販売職の他には事務職を求めています。

今回の『合同会社説明会』の特色は幅広い業種が揃い、身が客観的に自分の学習状況を理解することができるようになることに加え、教務運営としても様々な活用方法(進級・卒業要件、各選抜基準等)があることでしょう。以上、新カリキュラムには大きな変化が導入されましたが、いずれも今後の教務運営においてさらなる質的向上をもたらすものであると考えております。



午後四時十分の終了時刻まで、一回三十分間の会社説明を午前三回、午後五回の合計八回実施しました。一日を通して八社のブースを回った学生が多く、就職活動のスタートとして手応えを感じたようでした。大学と短期大学部の学生を合わせて、二四三人の出席があり、大盛況の説明会となりました。

就職活動解禁日の変更に伴う 現在の就職活動について



就職部長 堀口和久

現在の大学四年生、つまり二〇一六年三月の卒業予定者から、就職活動の学業への悪影響を少なくするため、就職活動の解禁日が変更となっております。経団連は、加盟企業に対して「採用選考に関する指針」というガイドラインを

二〇一三年に発表し、それによれば会社説明会などの広報活動は大学三年生の三月一日以降、面接などの選考活動と内々定を出す時期に関して、大学四年生の八月一日以降に解禁となっております。このガイドラインによると、以前と比較して約三か月程度就職活動が後ろ倒しになっていきます。ただし、このような就職協定はこれまで破られたり骨抜きにされることが多く、実質的に七月頃までに内々定を出し八月一日以降は内定通知だけを出す企業も存在するのではないかと予想

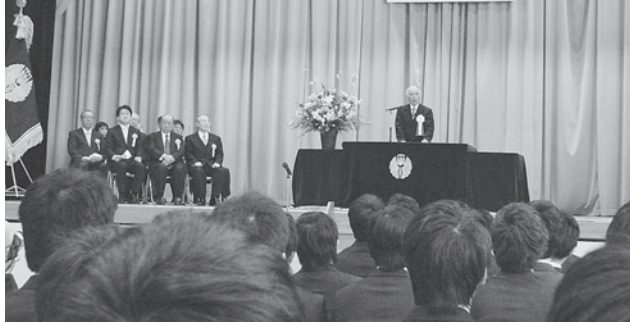
がなされています。しかし経団連の加盟企業は、大企業に限定され、わずかに約一三〇〇社に過ぎません。それ以外の大多数の企業、特に中小企業にとってこのガイドラインは全く拘束力がありません。そのため経団連非加盟企業は、この指針に関係なく採用活動を行っています。

本学でも大学三年生の三月の学内会社説明会の段階で内々定を獲得している学生がいます。昨年までの就職活動であれば、大企業の採用活動のピークが四月から五月であり六月以降に中小企業が採用

活動を開始するというケースが多く、中小企業への就職を考えた場合、就職活動の開始時期は少し遅れても差し支えありませんでした。本年度から大企業に関しては指針の影響で八月九月ごろが内々定のピークになると予想されていますが、大企業と中小企業の順序が逆転し中小企業の選考活動が先に本格化してきます。中小企業に関しては六月ごろから内々定のピークになるのではないかと予想されています。

小売、飲食、介護、物流、建設などの業界は人手不足であり通年募集の企業も存在しますが、指針に関係なく早め就職活動をスタートさせる必要があることを認識しておいてください。

平成27年度 入学式



春爛漫の好季節を迎えた四月二日木曜日、快晴の天候と満開の桜の下、本学体育館で入学式が行われました。前日の短期大学部の入学式同様、西千葉駅前からの通学路では「入学おめでとう」の幟と、本学票沢教授とそのゼミ生による「おめでとうございませう」の声かけでお出迎えしました。

式典では佐久間学長から「新入生は未来から訪れた留学生」という温かいメッセージが贈られ、新入生代表からは期待に込める宣誓がなされました。



准教授 仁平 晶文

この四月より担当致しております「経営戦略論」の授業の中で次のような課題を学生さんに出しました。「あなた自身の中にある事業部を自由に示し、各事業で蓄積された知識や経験について述べなさい」と。

本業とは異なる分野に進出し、事業の幅を広げながら成長を遂げている企業があります。例えば、富士フィルムやパナソニックなどです。それとは逆に、事業の深さを追求し、圧倒的な技術力で世界に名を馳せている中小企業も



准教授 福本 真弓

私の、マレーシアのマラヤ大学で経済学を教えています。マレーシアは、マレー系、中華系、インド系からなる多民族国家です。人種も多様であれば、話す言語もまた多様で、基本的に国民は二カ国語以上話すバイリンガルと言われていると思います。公用語はマレー語で各民族間の公用語として使われています。

ゼミは、一クラス二十名程度の少人数で行われます。ゼミでは、様々な課題をこなしてもらいながら講義内容の理解を深め、学生の理解度に合わせたきめ細かい指導が行われます。このような講義スタイルは、本学の「スマール・イズ・ビューティフル!」(小さいことは素晴らしい!)をモットーとした少人数教育にも通ずるものがあります。日本にいながらにして海外と同じような教育環境で学べることを最大限に活かして、大いに学んでもらいたいと思います。

新任教員所感

学の講義も英語で行われることがほとんどです。マラヤ大学の講義スタイルは、二時間の講義と一時間のゼミ(マラヤ大学ではTutorialと呼ばれています)。つまり、二時間の講義に出席し、かつもう一時間ゼミにも出席しなければ単位がもらえません。

ゼミは、一クラス二十名程度の少人数で行われます。ゼミでは、様々な課題をこなしてもらいながら講義内容の理解を深め、学生の理解度に合わせたきめ細かい指導が行われます。このような講義スタイルは、本学の「スマール・イズ・ビューティフル!」(小さいことは素晴らしい!)をモットーとした少人数教育にも通ずるものがあります。日本にいながらにして海外と同じような教育環境で学べることを最大限に活かして、大いに学んでもらいたいと思います。

図書館 トピックス



平成二十七年より図書館利用者のサービス向上を図るため、新たに二つの取組みを開始しました。一つは、雑誌のバックナンバーの貸出しです。昨年度までは雑誌の最新号、バックナンバーともに館内閲覧のみで、貸出しは行っていませんでした。バックナンバーの情報が必要な場合、館内コピー機を利用するしかありませんでしたが、利用者からバックナンバーの貸出しを実施して欲しいとの要望があり対応しました。四月に



入ってから学生や地域利用者に雑誌のバックナンバーを貸出ししています。なお、一昨年度まで全ての雑誌を永年保存としていましたが、館内保管スペースの余裕がなくなりつつあることから、雑誌のカテゴリー別に保存期間を設け、それを過ぎた



雑誌は除籍しています。なお、この除籍した雑誌は、図書館一階のリサイクルコーナーで無料配布するとともに十一月の大学祭でも配布しています。二つ目に、高短大連携を推進していく学園方針を受けて、附属高校生も本学図書館を利用できるように改めまし

た。附属高校には図書室司書の先生をおして大学図書館が利用できることを伝えていきます。その結果、四月中旬から附属高校生の図書見学や数名のグループが二階閲覧室、三階学習室で静かに勉強している姿が見られるようになり、附属高校生からは、「静かで使いやすい、勉強がはかどる」という感想も聞いています。進学や試験勉強、あるいは読書の幅を広げるために多くの高校生に活用してほしいと思います。最後に、図書館閲覧室の椅子を使用する際に発生する音を緩和する処置をしまして、これらへの対応によって、新年度四月の利用者も増えていきます。図書館は、これからも利用しやすい図書館をめざしてまいります。

地域経済博物館をより

本学図書館一階にある地域経済博物館は、千葉県教育委員会から「博物館相当施設」に指定されており、一年間に複数回の企画展・講座を開催することを義務付けられています。そこで、地域経済博物館では、今年度は以下の企画



を準備しています。六月十三日に初心者向け古文書相談室、十一月七日、十二月十五日には、夏期に行われた調査実習の成果を古文書と拓本でまとめる「博物館実習成果展」、来年一月十六日と三十日には中級者向け古文書講座、二月八日、三月十四日に企画展「房総の旅と交通」です。

特に「房総の旅と交通」は、旅の案内記のコレクターで有名な前国立歴史民俗博物館教授山本光正氏の所蔵品が初めて公開されます。日常は常設展「江戸地廻り経済と房総の名主たち」が開催され、近世、大都市江戸を支えた房総の産業を紹介しています。また、本学には博物館学芸員課程が設けられており、十九単位の必修科目と八単位の関連科目を履修するだけ



で、国家資格である「博物館学芸員」の資格を取得することが出来ます。今年度から、これらの科目は「博物館実習」をのぞき、全て一般教養科目になり、効率よく履修することができるようになりました。この「博物館学芸員」は、海外ではCuratorと呼ばれ、大学教員に等しい位置にあります。「博物館実習」は、地域経済博物館で行われ、実際



アクティブ・ラーニングを ボランティア論で地域清掃に取り組み

経済学部 1年 鈴木里緒奈

私はこのボランティア論の授業で、千葉経済大学周辺と西千葉駅周辺の清掃ボランティアに取り組んだことにより、西千葉や轟町への高い意識が生まれました。この町を清掃することで、清掃している私たちの心も綺麗になり、結果的に地域だけではなく学生も過ごしやすい環境づくりが繋がったのではないかと、私は思います。



ボランティア論は他校にはあまりないユニークな授業なので、初めは興味本位で授業を受けに行きました。これまでに清掃ボランティアの経験はありませんでしたが、いざ取り組んでみると達成感があり、とても清々しい気持ちになりました。この授業を通じてボランティアの良さを知り、今は心地よい街づくりにこれからの協力したいと思っています。私は附属高校出身で、高校三年間も現在とほぼ同じ通学路で通って来ました。この町で学生生活を過ごすのは今年で四年目になりますが、さらなる西千葉や轟町への意識の高まりを感じます。ボランティア活動を意識するようになり、今まで何気なく見ていた景色も違った視点で見えるようになりました。



この大学には、ボランティア論以外にもユニークで楽しい授業が多くあります。すべて初めは興味本位で授業を受けに行っていました。多くの先生方を通じて他校ではなかなかできない経験を、とても視野が広がりました。私は附属高校では情報処理

数を重ねることに、今まで以上に公共のマナーや、あまりゴミを出さないように意識するようになっていきました。この授業を通じてボランティアの良さを知り、今は心地よい

科で学びましたが、この大学では楽しく受けられる授業がとて充実しており、大学に入ってから授業自体に面白味を感じています。四年間で多くの授業を履修しながら、地域と連携し、貴重な体験を積んでいきたいと思っています。

喫煙防止講話 について



平成二十七年四月二十七日(月)の五時限目に本学二号館にて、千葉大学総合安全衛生管理機構の潤間励子先生にご来校頂き、「喫煙防止講話」を本学で実施しました。この講話は「たばこを吸わない人生」という講話を本年度入学した一年生対象に行ったことをご報告いたします。

講話内容としては、喫煙者の割合推移、本学の喫煙率(二十一・二%)、千葉県の条例、千葉県の他大学の喫煙状況を始めとし、タバコが危険なものであることを中心にお話をさせて頂きました。タバコの危険さの話としては、含まれる有害物質、有害物質が与える害や病気、喫煙者以外への害などが挙げられました。受講していた学生からは、受動喫煙の恐怖や喫煙者で有



り続けることでのデメリットが挙げられ、終了後のアンケートには親族の喫煙者を禁煙させたいという意見があらるほどの強い印象が与えられたと見受けられました。さらには、禁煙することによって生じるメリット、行わなかったことに対するデメリットを個人的観点以外に、周囲にいる非喫煙者を巻き込んだ話としても頂くことができました。

で、学内の喫煙防止に向けたとても有意義な講話になったこととなりました。今後、千葉経済大学としては、学生に限らず、教職員を含めたマナーの向上を目指し、多方面からの喫煙防止に向けた活動を行っていくよう考えております。

父母の会年報

千葉経済大学父母の会行事の概要

○「父母の会」は、千葉経済大学学生の父母その他の保護者で組織し、大学と家庭との連絡、会員相互の連携を密にし、大学の発展に協力することを目的としています。

○「父母の会」は次の事業を行います。

- ① 大学と会員との間のコミュニケーションの充実
 - ② 会員相互の親睦
 - ③ 教育の充実、学生の文化・体育の活動、学生の就職・生活等に対する協力
 - ④ その他必要と認められる事業
- 「父母の会」の役員は、会員の中から互選された理事で運営されます。理事は、五十名以内で一年十名程度選出しております。任期は、一年ですが特段の事情がない限り再任され四年間お願いしております。理事の中から会長、副会長二、三名、監事二名を選出します。○会長経験者等を顧問に委嘱

平成27年度 父母の会年間行事予定

時期	内容
4月2日(木)	入学式、入学式参加父母への大学説明
5月16日(土)	第1回理事会・定期総会・ゼミ担当教員と父母・学生との個別面談
5月下旬	大学新聞・定期総会報告書・父母用ハンドブック・就職ガイドブック発送
9月19日(土)	千葉経済大学懇談会(父母の会) ①就職関連行事(親子就活スタートアップセミナー) ②ゼミ担当教員と父母・学生との個別面談他
11月7日(土)	第2回理事会(大学祭開催日)
11月下旬	大学新聞発送
3月12日(土)	第3回理事会
3月22日(火)	卒業式

※会員の方へは、定期総会及びゼミ担当教室と父母との個別面談へのご案内をしております。
※理事の方は、定期総会及び理事会への出席をお願いしております。



毎年、後期授業開始直後に会員の皆様と大学の現状及び学生の就学状況等について懇談する機会として地域懇談会を開催しています。個別面談及び教職員との懇談会を実施し、多くの会員が参加しております。

④ 大学新聞・千葉経済大学父母用ハンドブック
大学新聞は、同窓会と協力して年二回(五・十一月)発行しております。原稿募集を行っております。原稿をご投稿下さい。千葉経済大学父母用ハンドブックは、学生ハンドブックを父母の用に記載を改めたもので、年度開始後に作成し配布します。

⑤ 大学祭への参加・協力
十月下旬に開催する大学祭に、共通利用券(同窓会と共催)を発行するなどして大学祭に協力しています。

⑥ 就職情報交換会
十月下旬、二月中旬に企業の人事担当者との意見・情報交換等を行うため就職情報交換会を開催しています。

⑦ 卒業式・入学式
三月下旬の卒業式謝恩会の補助。四月初旬の入学式後の大学紹介で、入学式に出席された父母に向けて父母の会の紹介

⑧ その他、就職活動支援、クラブ活動の補助、大学広報活動の補助、特別メニューでの補助等々

同窓会年報

平成26年度 卒業証書 学位記授与式 謝恩会開催

平成二十七年三月二十二日、千葉経済大学卒業証書・学位授与式が挙行されました。大学院(修士)一名、経済学科一・六名、経営学科九八名、経済学部合計二一四名の卒業生に学位記が授与されました。



卒業証書・学位記授与式の後、会場を移して同窓会主催による「卒業謝恩会」が行われました。在学中お世話になった先生方に壇上上がった。卒業生は鈴木学部長、山浦同窓会顧問、鹿島同窓会長、松本父母の会会長から激励をいただき、在学生からは「名刺入れ」が贈られました。乾杯では鈴木学部長、山浦



同窓会顧問、父母の会松本会長、鹿島同窓会長の他、この記念すべき日を共に祝いたい有志が壇上に上がり、華やかな鏡割りが行われました。そして桃崎同窓会顧問のご発声を皮切りに、盛大な祝宴が繰り広げられました。祝宴の後半では在学中の思い出が詰まったスライドショーが上映され、時の流れを偲み、お世話になった先生方や友人達との別れに涙し、新たな旅立ちに胸を高鳴らせていました。

卒業して社会に出て、千葉経済大学は皆様の母校です。時間が取れたときには是非、気軽に大学に遊びに来てください。教職員一同、皆様のご来校をお待ちするとともに、ご健勝とご活躍をお祈りいたしております。

卒業生紹介



第二十三期卒 飯合 貴史
第二十三期卒業生の飯合貴史と申します。卒業後は都市ガス等の工事を行う会社に就職し、ガス導管工事の監督として働いています。具体的には現場で実際に工事をする施工班に対しての指揮、また工事を円滑にできるように段取りをするといったことを行っています。

私には卒業後も時々大学に顔を出すことがあります。先生方や職員の方と気軽に話したり、授業や進路支援などの話を聞いたりすると、本当に学生のためを思っている大学だなと感じます。そんな大学で四年間教えていただいたことに感謝するとともに、卒業したことを誇りに思っています。

これからも社会という大きな人間関係の中で「千葉経済大学の卒業生は優秀だな」と思ってもらえるように頑張ります。

学生食堂がリニューアルしました!

千葉経済大学の学生・教職員の皆様方、この四月より大学より委託を受けて食堂(エステリア)の運営をすることになりましたナイス株式会社です。

当社は、平成十八年に設立し、当学園の高校の展望レストランと短期大学の学生食堂も運営しております。

誠実を旨とし、利用者の方に対して健康の保持・増進のため、美味・栄養・衛生を考慮し、安全安心のできる食事

による満足を提供することによって、社会貢献することを標榜して設立いたしました。そのため、「利用者の満足」の提供」を第一の社是としており、この度大学学生食堂の運営をお受けする際にも利用者の便宜を図るうえで大幅な営業時間延長を実施いたしました(八時三十分～十九時)、そのため、朝食を食べられなかった方でも安価で利用できるように朝食(八時三十分～十時)朝定食(八時三十分～十時)

ごはん、味噌汁、小鉢、味付け、海苔、漬物で二五〇円です。その他、お好みにより納豆、玉子等も選べるようになっております。

また、大幅な時間延長により(十九時まで)、五限目終了後(十七時五十分)でもゆっくり夕食が取れる時間となっております。菓子パン等もカウンターにおいて多様なニーズに対応できるよう便宜を図っております。

これから、日も長くなり食



堂が大学内における憩いの場となるよう食堂の従業員も対応いたしますので是非ともご利用のほどお願い申し上げます。

吹奏楽部

こんにちは！吹奏楽部です。私たち吹奏楽部は現在、月、火、木曜の週三回、四限終了後から、部室や二一〇一教室を使って、音を楽しむことをモットーに活動しています。

主な普段の活動内容といましては、最初に基礎練習を行い、その時に取り組んでいる曲の練習、合奏を行う、といった感じです。

こうして文字にすると堅苦しくみえますが、集まればいつも笑い声や明るい声が飛び交い、合奏までたどり着かないこともあるほどに、皆が仲良く、楽しく活動しています。



を行ったり、冬にはクリスマス会を行ったりしています。今年には部員が十二人増え、短大生の部員も合わせて、気づけば総勢二十人を超える大所帯になりました。

ですが、まだまだ部員は募集しておりません。初心者大歓迎！一年生でなくてももちろん大丈夫です。

今年には金管が多く、特に木管楽器、打楽器も募集しています。金管楽器も募集してはいるものがトランペット二本くらいになってるのが現状です。金管楽器を希望される場合は、トランペットまたは自持ちの楽器がある方となるかと思えます。

音楽はいつスタートしても遅くありませんし、一生の趣味にもなります。皆さんも、私たちと一緒によりよい大学生活を送りませんか？
以上、吹奏楽部 部長の長嶋でした。

部活動 活動報告

料理研究部

私たちが料理研究部は、結成三年目の新しい部活です。ですが、部員一同団結し、今自分たちは何をしたいのか、何をすべきか、と目標を常に設定し、精力的な活動を続けています。その努力が認められ、同好会結成から、僅か一年という期間で部への昇格を認めもらうことができました。部室も貰え、援助金によ



私たちが料理研究部は、結成三年目の新しい部活です。ですが、部員一同団結し、今自分たちは何をしたいのか、何をすべきか、と目標を常に設定し、精力的な活動を続けています。その努力が認められ、同好会結成から、僅か一年という期間で部への昇格を認めもらうことができました。部室も貰え、援助金によ

究部との「合同ディナー」を開催し、部員同士の親睦を深めるための「一泊二日の合宿」などがあります。去年の九月には地域のカレーコンテストに参加し、優勝とい



活動は、毎回部員から代表者を三名決め、あらかじめ決められたテーマに沿った料理を作って貰い、味・見た目・調理内容などを評価する「料理対決」。料理の勉強を兼ねた飲食店巡り「食べ歩き」。自分たちが食べるものは自分たちで作る「畑づくり・畑の世話」。七月には野外調理の研究を目的としたトラベル研

究部との「合同ディナー」を開催し、部員同士の親睦を深めるための「一泊二日の合宿」などがあります。去年の九月には地域のカレーコンテストに参加し、優勝とい

オープンキャンパス研究部



私たちがオープンキャンパススタッフは、四月から九回開催されたオープンキャンパスで大学の良さを伝える活動をしてきました。今回は私たちが所属する「オープンキャンパス研究部」の活動を紹介します。

オープンキャンパス研究部は、一年生十三人、二年生二人、三年生七人、四年生一人の計二十三人で活動しています。今年からは新たな取り組みとして、短大や付属高校、そして西千葉駅前にあるゆりの木商店街の方達と一緒に、実際に店舗で販売するための商品開発をしよう、というプロジェクトが進められています。

活動場所が手狭なことや、団体活動を仕切っていくうえに部長として不安なことなど、くさんありますが、今まで部員一同団結して乗り越えてきました。この経験を生かして頑張りしていきますので、応援の程よろしくお願い致します。

今年からは新たな取り組みとして、短大や付属高校、そして西千葉駅前にあるゆりの木商店街の方達と一緒に、実際に店舗で販売するための商品開発をしよう、というプロジェクトが進められています。



主な活動として、オープンキャンパスの運営や準備、研究といったことを行っています。オープンキャンパス当日は学生スタッフとして、参加者の皆さんを西千葉駅から大学まで安全に案内できるように誘導を行ったり、オープンキャンパスのの流れを説明する全体説明会や実際に大学の授業が体験できる体験模擬授業、入試について詳しい情報が得られる課題・面接説明会などで職員の方々と協力したりして、会場への案内や次のプログラムへの誘導を行っています。

特に、学生スタッフが大学の施設を案内する学内見学ツアーは高校生と一番話せるプログラムになっています。そのため、当日だけでなく日頃から高校生は「どんなことが知りたいのか」「どんなツアーだったら楽しんでもらえるのか」などを考えながら練習に取り組んでいます。

オープンキャンパスの他にも十一月に行われる大学祭でじゃがバターを販売したり、年に二回合宿に行き部員間のコミュニケーションを深めたりしています。また、入試相

平成二十七年 交通安全講習会に参加して

経済学科 2年 尾崎 悦隆

三月十六日、私は千葉経済大学のワゴン車の交通安全講習会に参加させていただきました。講習会では二つのグループに分かれて実技運転をしました。

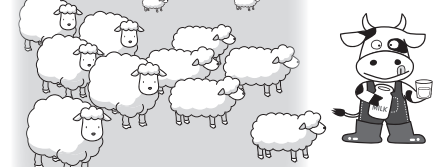
私は普段軽自動車に乗っていてワゴン車のような大きな車は初めて運転しました。運転をする際に「安全に走る」ということを意識しました。S字やクランク、駐車などを全員の行い特に難しいと感じたのは駐車でした。

ワゴン車は車の面積が大きいので何回も切り替えて駐車しました。運転の最後に急ブレーキのアンチロックブレーキシステムを四〇キロで体験しました。思った以上に反応が強く驚きました。ワゴン車を運転した後は全員で先生方からワゴンを使用する際の注意事項や運転での注意事項、過去に実際に起こった事故などの話を聞きました。



ワゴンを使用する際、運転手や乗車する人は千葉経済大学の名を背負うことになりま

新入生歓迎会レポート



経営学科 3年 パストル・マルコ・プセ

こんにちは。経営学科三年のバストル・マルコ・プセです。今回の新入生歓迎会ではアシスタント学生の「団長」として新入生の皆さんが大学生という新しい環境で楽しめるよう、お手伝いさせていただきます。

会場はマザー牧場 新入生の思い出に残るような歓迎会にしたく、アシスタント学生全員が一丸となって準備の段階から日々奮闘してきました。教職員の方々も度々ミーティングをし、どうすればより楽しんでもらう事ができるかの提案をしあい、綿密なスケジュールを決めていきました。事前にマザー牧場の下見に全員で行き、カレーの作り方を覚えたりしました。

その過程を撮影して、新入生にカレーの作り方がよくわかるVTRを作成するなど、ミーティングで挙がった意見を自ら体験して、どうしたら楽しい新入生歓迎会になるかを考えました。そして、新入生歓迎会当日、生憎の曇り空でしたが、多くの教職員に見送られて無事出発しました。最初は霧がかかっていた不安でしたが、新入生の皆さんの元気につれられたかのよう



に、霧が晴れてきました。マザー牧場に到着後すぐに自己紹介も兼ねた簡単なゲームをグループごとで行い、緊張がほぐれた頃、メインイベントのカレー作りがスタートしました。



平成28年度 入試案内

入試区分	募集人員	出願期間	試験日	合否通知発送日	入学手続締切日	
A O 入 試	オープン キャンパス 参加型	9月	郵：9月1日(火)～9月3日(木) 窓：9月1日(火)～9月4日(金)	9月6日(日)	9月7日(月)	9月24日(木)
		10月	郵：9月24日(木)～10月1日(木) 窓：9月24日(木)～10月2日(金)	10月4日(日)	10月5日(月)	10月19日(月)
	10月	郵：10月15日(木)～10月22日(木) 窓：10月15日(木)～10月23日(金)	10月25日(日)	10月26日(月)	11月9日(月)	
	11月	郵：11月12日(木)～11月19日(木) 窓：11月12日(木)～11月20日(金)	11月22日(日)	11月23日(月)	12月7日(月)	
	12月	郵：12月10日(木)～12月17日(木) 窓：12月10日(木)～12月18日(金)	12月20日(日)	12月21日(月)	1月4日(月)	
	3月	郵：3月3日(木)～3月7日(月) 窓：3月3日(木)～3月8日(火)	3月10日(木)	3月10日(木)	3月22日(火)	
	スポーツ・文化	郵：9月24日(木)～10月1日(木) 窓：9月24日(木)～10月2日(金)	10月4日(日)	10月5日(月)	10月19日(月)	
附属高校推薦入試	25	郵：10月15日(木)～10月22日(木) 窓：10月15日(木)～10月23日(金)	11月1日(日)	11月2日(月)	11月13日(金)	
附属高校特別推薦入試	若干名	郵：2月1日(月)～2月15日(月) 窓：2月1日(月)～2月16日(火)	2月18日(木)	2月19日(金)	2月29日(月)	
指定校推薦入試	50	郵：10月15日(木)～10月29日(木) 窓：10月15日(木)～10月30日(金)	11月1日(日)	11月2日(月)	11月17日(火)	
公 募 制 推 薦 入 試	A日程 B日程 C日程	5	郵：10月15日(木)～10月29日(木) 窓：10月15日(木)～10月30日(金)	11月1日(日)	11月2日(月)	11月17日(火)
			郵：1月4日(月)～1月21日(木) 窓：1月4日(月)～1月22日(金)	1月24日(日)	1月25日(月)	2月8日(月)
			郵：2月1日(月)～2月15日(月) 窓：2月1日(月)～2月16日(火)	2月18日(木)	2月19日(金)	2月29日(月)
商 特 薦 入 試	A日程 B日程 C日程	5	郵：10月15日(木)～10月29日(木) 窓：10月15日(木)～10月30日(金)	11月1日(日)	11月2日(月)	11月17日(火)
			郵：1月4日(月)～1月21日(木) 窓：1月4日(月)～1月22日(金)	1月24日(日)	1月25日(月)	2月8日(月)
			郵：2月1日(月)～2月15日(月) 窓：2月1日(月)～2月16日(火)	2月18日(木)	2月19日(金)	2月29日(月)
一 般 入 試	A日程	3科目型	郵：1月4日(月)～1月28日(木) 窓：1月4日(月)～1月29日(金)	2月1日(月) 2月2日(火)	2月5日(金)	2月12日(金)
		2科目型	郵：1月4日(月)～1月28日(木) 窓：1月4日(月)～1月29日(金)	2月4日(木)	2月5日(金)	2月12日(金)
	B日程	(1科目+面接/ 小論文型)	郵：2月1日(月)～2月15日(月) 窓：2月1日(月)～2月16日(火)	2月18日(木)	2月19日(金)	2月29日(月)
	C日程	5	郵：2月19日(金)～2月29日(月) 窓：2月19日(金)～3月1日(火)	3月3日(木)	3月4日(金)	3月14日(月)
社 会 人 入 試	A日程	若干名	郵：12月10日(木)～12月17日(木) 窓：12月10日(木)～12月18日(金)	12月20日(日)	12月21日(月)	1月4日(月)
	B日程	若干名	郵：2月1日(月)～2月15日(月) 窓：2月1日(月)～2月16日(火)	2月18日(木)	2月19日(金)	2月29日(月)
帰国子女入試	若干名	郵：2月1日(月)～2月15日(月) 窓：2月1日(月)～2月16日(火)	2月18日(木)	2月19日(金)	2月29日(月)	
編 入 学 入 試 (2・3年次)	A日程	若干名	郵：11月12日(木)～11月19日(木) 窓：11月12日(木)～11月20日(金)	11月22日(日)	11月23日(月)	12月7日(月)
	B日程		郵：2月1日(月)～2月15日(月) 窓：2月1日(月)～2月16日(火)	2月18日(木)	2月19日(金)	2月29日(月)
	C日程		郵：3月3日(木)～3月7日(月) 窓：3月3日(木)～3月8日(火)	3月10日(木)	3月10日(木)	3月22日(火)
特別編入学入試 (平成29年度)	若干名	平成28年4月4日(月)	平成28年4月7日(木)	平成28年4月8日(金)	平成28年4月28日(木)	
大 学 院 入 試	A日程	10	郵：9月24日(木)～10月1日(木) 窓：9月24日(木)～10月2日(金)	10月4日(日)	10月5日(月)	10月19日(月)
	B日程		郵：1月4日(月)～1月21日(木) 窓：1月4日(月)～1月22日(金)	1月24日(日)	1月25日(月)	2月8日(月)
	C日程		郵：2月19日(金)～2月29日(月) 窓：2月19日(金)～3月1日(火)	3月3日(木)	3月4日(金)	3月14日(月)

※窓口受付については、平日9:00～18:00、土曜日9:00～13:00まで。土曜日の午後・日曜日・祝日は除く。

人事異動

- 【教員・職位変更】(平成27年4月1日付)
 - 小滝 敏之 特任教授 名誉教授称号授与
- 【教員・退職】(平成27年3月31日付)
 - 金子 邦子 教授 名誉教授称号授与
 - サムナーラルフ 教授 名誉教授称号授与
 - 坂本 義和 准教授
 - 太田 墨 准教授
- 【教員・採用】(平成27年4月1日付)
 - 仁平 晶文 准教授
 - 福本 真弓 准教授
- 【教員・昇任】(平成27年4月1日付)
 - 片岡 光彦 教授
- 【職員退職】(平成26年12月31日付)
 - 脇阪 直美 大学短期大学部事務局入試広報センター(嘱託)
- 【職員配置換え】(平成27年1月1日付)
 - 鈴木 裕之 大学短期大学部事務局キャリアセンター係長
 - 古川 将偉治 大学短期大学部事務局大学学務課係長
- 【職員採用】(平成27年1月1日付)
 - 太田和 幸子 大学短期大学部事務局入試広報センター(嘱託)
- (平成27年3月1日付)
 - 池田 和俊 大学短期大学部事務局大学学務課
- (平成27年4月1日付)
 - 高橋 一真 大学短期大学部事務局事務局長(嘱託)
 - 玉村 奈美 大学短期大学部事務局図書課(嘱託)
 - 小玉 亜希 大学短期大学部事務局図書課(嘱託)
 - 石井 里美 大学短期大学部事務局図書課(嘱託)

平成27年度 オープンキャンパス日程

回数	開催日	備 考
第1回	4月26日(日)	AO入試(オープンキャンパス参加型9月)への志願には、第1回～第8回のいずれかのうち、最低1回の参加が条件となります。
第2回	5月24日(日)	
第3回	6月14日(日)	
第4回	6月28日(日)	AO入試(オープンキャンパス参加型9月)エントリー締切日 8/22(土)
第5回	7月12日(日)	AO入試(オープンキャンパス参加型10月)への志願には、第1回～第9回のいずれかのうち、最低1回の参加が条件となります。
第6回	8月1日(土)	
第7回	8月16日(日)	
第8回	8月22日(土)	AO入試(オープンキャンパス参加型10月)エントリー締切日 9/13(日)
第9回	9月13日(日)	

※開催時間 10:00～12:30

MENU 大学紹介、体験模擬授業、入試説明会、学内見学ツアー、個別相談、学食体験 他
詳細については、大学HPをご覧ください。

新校舎建築資金 寄附ご協力のお願い

千葉経済学園創立八十周年記念事業
千葉経済大学短期大学部四十五周年記念事業



掲載CGは計画段階のものであり、施工上等の理由により変更となる場合があります。提供：竹中工務店

創立七十周年に際しては、新校舎を建築しましたが、このたびは短期大学のキャンパスを大学と一体化して建築し、学園総体としての学習環境の充実に努めてまいりました。

この大業によって、本学園は千葉県として二十一世紀の日本に大いなる社会貢献を果たし、有為な人材を輩出する総合学園として飛躍することになります。

教育とは、学生・生徒一人ひとりの秘める豊かな可能性を限りなく引き出すことです。学園は建学の精神として「片手に論語 片手に算盤」を、大学・短期大学部は校是として「良識と創意」を、高校は校風として「明朗・真摯・友愛」を掲げています。

これらの教育理念・教育指針のもとで、人としての品位・品性と社会を支え動かす専門性を培い、卒業生にとっての「心のふるさと」、地域社会の方々には信頼される学園となつて教育の光明を灯しつづけてまいります。

つきましては、皆様から温かいご芳志を賜りたく、ここにお願ひ申し上げます。なお、ご寄附につきましては税制上の優遇措置が適用されますことを申し添えます。

お問い合わせ

学校法人千葉経済学園 法人事務局会計課
〒263-8585 千葉市稲毛区轟町4-3-30
TEL 043-251-7221
FAX 043-284-0124
e-mail:kaikei@cku.ac.jp

